



Tea Maker
NS-523



دفترچه راهنمای استفاده از چای ساز ناسا الکتریک مدل NS-523

NASA[®]
electric

مشتری گرامی از حسن سلیقه و اعتماد شما به برند ناسا الکتریک سپاسگزاریم.

این دفترچه راهنما جهت استفاده صحیح، ایمن و همچنین نگهداری بهتر دستگاه تهیه شده است. لطفاً قبل از استفاده از دستگاه، دفترچه راهنما را با دقت مطالعه کرده و برای استفاده‌های بعدی نگاهدارید.



فهرست

صفحه

۴.....	هشدارهای مهم ایمنی.....
۵.....	قطعات و متعلقات دستگاه.....
۶.....	راهنمای کار با دستگاه.....
۷.....	عیب‌یابی.....
۷.....	راهنمای تمیز کردن و نگهداری دستگاه.....
۷.....	مشخصات فنی دستگاه.....
۸.....	نقشه انفجاری محصول.....
۸.....	گارانتی و خدمات پس از فروش.....



NS-523
Tea Maker

هشدارهای مهم ایمنی

شوک الکتریکی و اتصال کوتاه در مدار و حتی آتش‌سوزی اتفاق بیفتد.

۱۰. برای جلوگیری از شوک الکتریکی، دستگاه را داخل آب نگذارید و از تماس کابل برق متناوب با آب یا سایر مایعات جلوگیری کنید.

۱۱. مراقب باشید که کابل برق دستگاه از لبه‌ی میز یا پیشخوان آویزان نشود یا با سطوح داغ در تماس نباشد.

۱۲. مطمئن شوید که دستگاه روی سطحی صاف و محکم قرار دارد و کودکان به آن دسترسی نخواهند داشت، گذاشتن کتری روی سطح صاف، از وارونه شدن آن جلوگیری می‌کند و باعث می‌شود به افراد و دستگاه آسیب وارد نگردد.

۱۳. شرکت ناسا الکتریک مسئولیت هرگونه خرابی که به علت استفاده‌ی نادرست ایجاد شود را ندارد. بنابراین هرگونه خرابی به علت استفاده‌ی نادرست، شامل گارانتی نمی‌شود.

۱۴. از مواردی که باعث آسیب به دستگاه یا کابل برق می‌شود خودداری کنید. دستگاه را با کابل برق برندارید. هنگام بیرون کشیدن کابل برق چای‌ساز از پریز برق، دوشاخه را بکشید، هرگز کابل را نکشید.

۱۵. برای جلوگیری از صدمه به المنت‌ها، دستگاه را بدون آب روشن نکنید.

۱۶. در صورتی که کتری بیش از اندازه پر شود ممکن است آب جوش از آن بیرون بریزد.

۱۷. همیشه مطمئن باشید که درپوش کتری و قوری بسته است و هنگام جوش آمدن آن را برندارید.

۱۸. همیشه کتری را از طریق دسته‌ی آن حمل کنید. سطح بیرونی آن ممکن است داغ باشد.

۱۹. هنگام حمل کتری یا قوری حاوی آب داغ احتیاط کامل باید صورت بگیرد.

۲۰. زمانی که کتری حاوی آب داغ می‌باشد، حین برداشتن درپوش مراقب سرریز شدن آب باشید.

۲۱. لطفاً قبل از شست‌وشو و در صورت استفاده نکردن از دستگاه، آن را از پریز برق بیرون آورید.

قبل از شست‌وشو اجازه دهید دستگاه خنک شود.

۲۲. چای‌ساز را تنها با پایه‌ی دستگاه آن

لطفاً قبل از استفاده از دستگاه، هشدارهای مهم ایمنی، راهنمای نصب قطعات و راهنمای استفاده از دستگاه را مطالعه کنید.

۱. قبل از استفاده از دستگاه بررسی کنید که ولتاژ برق منطقه شما با ولتاژ برق نوشته شده بر روی دستگاه مطابقت داشته باشد.

۲. این وسیله برای استفاده توسط افراد (از جمله کودکان) با ناتوانی فیزیکی، حسی و عقلی یا افراد بی‌تجربه و ناآگاه طراحی نشده است، مگر اینکه با حضور سرپرست مسئول در قبال ایمنی آن‌ها و نظارت یا دستورالعمل استفاده از وسیله باشد.

۳. کودکان باید سرپرستی و نظارت شوند تا اطمینان حاصل شود که با وسیله بازی نمی‌کنند.

۴. این دستگاه برای مصارف خانگی و موارد مشابه طراحی شده است. استفاده از آن برای مصارف صنعتی و تجاری توصیه نمی‌شود.

۵. قطعات قابل شست‌وشو را با آب و مواد شوینده بشوئید، سپس خشک کرده و استفاده نمایید.

۶. در صورت بروز هرگونه مشکل و خرابی در هر یک از اجزای دستگاه اعم از کابل برق و دوشاخه هرگز از دستگاه استفاده نکرده و فوراً با یکی از نزدیک‌ترین مراکز خدمات پس از فروش ناسا الکتریک تماس گرفته یا دستگاه را به مرکز ارسال نمایید.

۷. در صورت خرابی یک قطعه از اجزای دستگاه خودسرانه آن را با قطعات مشابه تعویض نکنید و حتماً با خدمات پس از فروش ناسا الکتریک تماس بگیرید. (لطفاً جهت کسب اطلاعات بیشتر با شماره ۰۲۱۴۵۱۱۴ تماس بگیرید.)

۸. در صورتی که کابل برق معیوب شد، برای جلوگیری از ایجاد خطر، کابل برق را از مراکز خدمات پس از فروش ناسا الکتریک خریداری کنید. دقت داشته باشید که نباید کابل برق توسط فرد تعمیر و ترمیم شود.

۹. دوشاخه‌ی کابل برق دستگاه را به پریز برق وصل کنید. لازم است اطمینان حاصل کنید که دو طرف کابل برق در جای خودش قرار گرفته باشد، در غیر این صورت ممکن است

داخل چای‌ساز استفاده کنید و از ریختن سایر مایعات جداً خودداری کنید.

۲۶. هیچ‌گاه قسمت پایه و اتصالات برق دستگاه را در محیط‌های مرطوب نگذارید. در صورتی که دستگاه خیس شود کابل را از پریز برق بیرون آورید و تا زمانی که آن را خشک نکرده‌اید از آن استفاده نکنید.

۲۷. دستگاه را نزدیک یا روی اجاق گاز، منبع گرمایشی یا سطوح داغ قرار ندهید.

* قبل از برداشتن کتری از روی پایه، از خاموش بودن دستگاه مطمئن شوید.

* این وسیله نباید در محل‌هایی که سیستم اتصال زمین (ارت) وجود ندارد، به کار گرفته شود.

استفاده کنید. از قطعات دستگاه‌های دیگر استفاده نکنید.

هشدار: از پایه‌ی دستگاه تنها برای همین مدل از چای‌ساز (NS-۵۲۳) استفاده کنید و از به کار بردن پایه برای دیگر مدل‌های چای‌ساز جداً خودداری کنید.

۲۳. مراقب باشید که هنگام جوشیدن آب با بخار خروجی از دستگاه تماس نداشته باشید و اجازه ندهید کودکان از دستگاه استفاده کنند.

۲۴. وقتی کلید جوشیدن چای‌ساز روشن است، قوری یا درپوش باید روی کتری تعبیه شود در غیر این صورت دستگاه با وجود جوشیدن آب، با تأخیر به حالت وارمینگ می‌رود.

۲۵. توجه داشته باشید تنها از آب آشامیدنی

قطعات و متعلقات دستگاه



A	درپوش قوری
B	واشر درپوش قوری
C	فیلتر قوری
D	قوری
E	کتری
F	چراغ نشانگر
G	درپوش کتری
H	پایه دستگاه
I	کلید روشن/خاموش
J	کابل برق و دوشاخه
K	دسته کتری
L	کلید جوشاندن / گرم نگه‌دار



راهنمای کار با دستگاه

۶. بعد از اینکه آب مخزن به جوش آمد، چای خشک را به میزان دلخواه داخل فیلتر قوری بریزید، سپس کتری را از طریق دستگیره‌ی آن گرفته و خم کنید، تا آب داغ در قوری ریخته شود.

۷. درپوش کتری را بردارید و قوری را بر روی دهانه‌ی کتری قرار دهید، تا چای شروع به دم کشیدن کند.

• مراقب باشید هنگامی که آب در حال جوشیدن است درپوش یا قوری روی کتری قرار داشته باشد.

• هنگام برداشتن درپوش قوری و کتری با احتیاط عمل کنید، چرا که درپوش به دلیل داشتن واشر بسیار محکم می‌باشد.

• در این حالت از جوشیدن و بخار شدن غیر ضروری آب جلوگیری خواهد شد.

• پیشنهاد می‌شود جهت رسوب نکردن و جلوگیری از خرابی دستگاه بر اثر رسوب، از آب تصفیه استفاده نمایید.

سیستم ایمنی

• هنگامی که آب می‌جوشد چای‌ساز به صورت اتوماتیک به حالت وارمینگ (گرم نگه‌دارنده) می‌رود.

• فراموش نکنید هنگامی که آب کتری در حال جوشیدن است درپوش یا قوری روی آن قرار داشته باشد. در غیر این صورت آب دائماً می‌جوشد و در وضعیت وارمینگ (گرم نگه‌دارنده) قرار نمی‌گیرد.

• داخل دستگاه جهت ایمنی بالاتر، دو ترموستات برای جلوگیری از کارکرد بدون آب، تعبیه شده است.

در صورتی که دستگاه بدون آب روشن باشد، ترموستات دستگاه فعال شده و به صورت اتوماتیک چای‌ساز خاموش خواهد شد. جهت روشن کردن دوباره‌ی دستگاه، ابتدا بگذارید داخل چای‌ساز خنک شده و سپس آب را داخل چای‌ساز بریزید. کلید روشن/خاموش دستگاه را فشار داده تا دستگاه شروع بکار کند.

• قبل از اولین استفاده از دستگاه، به میزان حداکثر ظرفیت کتری یعنی "۲ لیتر" آب داخل مخزن بریزید و بجوشانید. سپس آب جوش را تخلیه کرده و مجدداً این کار را تکرار کنید. ۲ الی ۳ بار در کتری آب بریزید و بجوشانید و هر بار آب را تخلیه کنید.

• ابتدا کابل برق را که زیر پایه دستگاه جمع شده به اندازه مورد نیاز بیرون بکشید.

۱. پایه دستگاه را بر روی سطحی ثابت و محکم قرار دهید.

۲. به میزان لازم آب داخل کتری بریزید. دقت کنید که میزان آب داخل مخزن نباید از سطح "MAX" بیشتر و از سطح "MIN" کمتر باشد.

• در صورتی که میزان آب کمتر از سطح "MIN" باشد، دستگاه قبل از به جوش آوردن آب خاموش می‌شود. همچنین اگر میزان آب بیشتر از سطح "MAX" باشد، آب داغ به بیرون پاشیده می‌شود.

۳. کتری را بر روی پایه دستگاه قرار دهید، به طوری که اتصالات کتری و پایه بر روی هم قرار گیرند. سپس دوشاخه را به پریز برق وصل کنید.

۴. کلید روشن/خاموش را به سمت پایین فشار دهید، تا دستگاه روشن شود. سپس کلید جوشاندن/گرم نگه‌دار را نیز به سمت پایین فشار دهید.

• چراغ نشانگر بر روی بدنه کتری به رنگ قرمز روشن خواهد شد و آب شروع به گرم کردن می‌کند.

• برای جوشیدن آب کتری باید کلید جوشاندن/گرم نگه‌دار در وضعیت جوشاندن "آیکون جوشاندن" باشد.

۵. بعد از اینکه آب به نقطه جوش رسید، کلید جوشاندن/گرم نگه‌دار به صورت اتوماتیک در وضعیت "گرم نگه‌دار" قرار می‌گیرد.

• با جوشیدن آب، کلید جوشاندن/گرم نگه‌دار به صورت اتوماتیک بالا رفته و در وضعیت گرم نگه‌دار "آیکون گرم نگه‌دار" قرار می‌گیرد.

• در وضعیت گرم نگه‌دار چراغ نشانگر آبی درون کتری روشن خواهد شد و چراغ نشانگر نیز به رنگ سبز درخواهد آمد.

عیب‌یابی

مشکل	علت احتمالی	راه حل
دستگاه روشن نمی‌شود.	دوشاخه به درستی در پریز برق قرار نگرفته است. پریز برق معیوب است.	دوشاخه را به درستی به پریز برق وصل کنید. از پریز برق دیگری استفاده کنید.
مزه و طعم چای غیر عادی است.	دستگاه به صورت اصولی تمیز نشده است.	طبق "راهنمای تمیز کردن و نگهداری دستگاه" آن را تمیز کنید و مجدداً روشن کنید.
دستگاه پس از جوشیدن وارد حالت گرم نگهدار نمی‌شود.	اتصالات دستگاه دچار مشکل شده‌اند.	به نماینده خدمات پس از فروش ناسا الکتریک مراجعه کنید.

موجب کاهش کارایی دستگاه نشود. می‌توانید طبق دستورالعمل زیر با استفاده از سرکه‌ی سفید رسوب‌های کتری را جدا کنید:

۱. کتری را با دو فنجان سرکه‌ی سفید و یک فنجان آب پر کنید، اجازه دهید این محلول در طول شب داخل مخزن آب بماند.

۲. کتری را تخلیه کنید و آن را با آب تمیز پر کرده، آب را بجوشانید و سپس تخلیه کنید. این کار را چند بار تکرار کنید تا بوی سرکه کاملاً از بین برود.

انبار کردن و نگهداری از دستگاه

- قبل از بسته‌بندی مجدد محصول، از خشک بودن قطعات و بدنه‌ی دستگاه اطمینان حاصل نمایید.
- لطفاً پس از اتمام کار با دستگاه، آن را مجدداً بسته‌بندی کنید و در جای خشک و به دور از رطوبت قرار دهید.

مشخصات فنی دستگاه

توان	۱۸۰۰ وات
فرکانس	۵۰ هرتز
ولتاژ	۲۴۰-۲۲۰ ولت
ظرفیت دستگاه	۲/۵ لیتر
ظرفیت قوری	۱ لیتر

راهنمای تمیز کردن و نگهداری دستگاه

۱. آب موجود در کتری را تخلیه کرده و سطح خارجی بدنه کتری را با پارچه‌ای نرم پاک کنید.

- برای تخلیه‌ی کامل آب داخل کتری، باید کتری را از طریق دسته‌ی آن گرفته و در جهت دهانه‌ی خروجی آب خم کنید، تا آب کاملاً تخلیه گردد.

- جهت تخلیه نمودن آب کتری هرگز دستگاه را در جهت کلیدهای روشن/خاموش و کلید جوشاندن/گرم نگه‌دار خم نکنید، تا باعث نفوذ آب به داخل کلیدها و در نهایت ترموستات نگردد.

- در صورت نفوذ آب به داخل ترموستات و خیس شدن کلیدها احتمال برق گرفتگی، شوک الکتریکی و خراب شدن دستگاه وجود دارد.

۲. برای شستشوی سطح داخلی کتری نیز ابتدا با مواد شوینده سطح داخلی کتری را بشوئید، سپس کتری را بدون خیس شدن زیر شیر آب قرار دهید. سپس آب کتری را در جهت درست تخلیه نمایید.

۳. از به کار بردن تمیز کننده‌های شیمیایی و ساینده‌های فلزی برای تمیز کردن دستگاه خودداری کنید

۴. فیلتر قوری را بعد از هر بار استفاده به صورت منظم تمیز کنید، تا از تغییر رنگ آن جلوگیری شود.

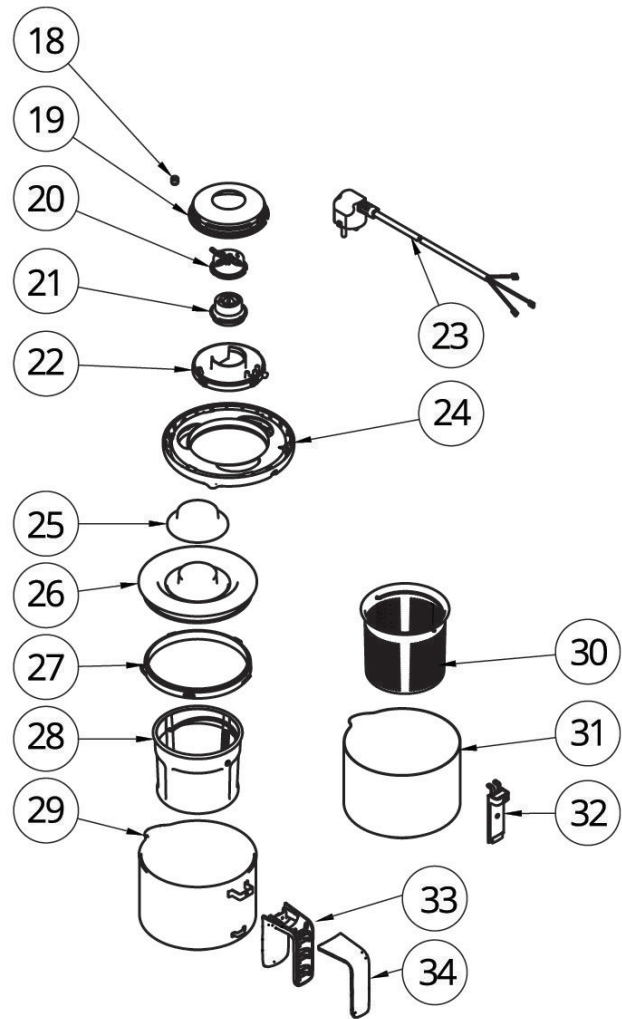
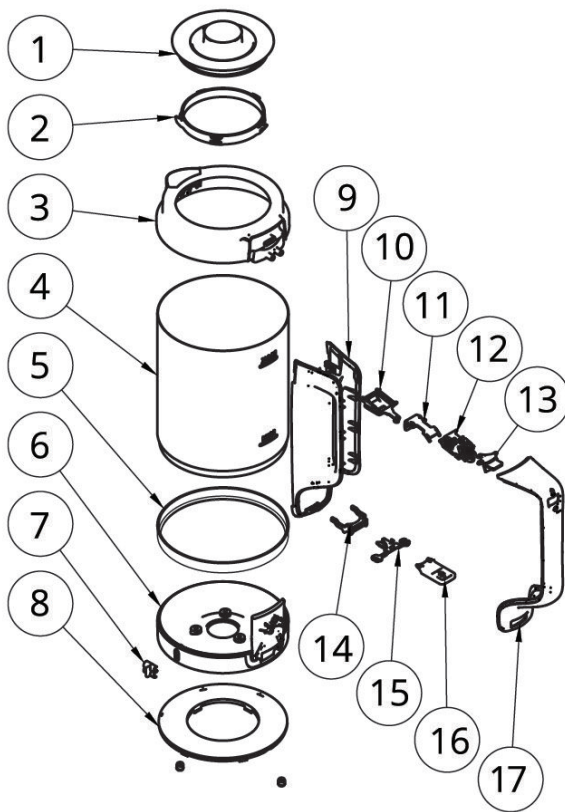
- هیچ یک از قطعات دستگاه را با تمیز کننده‌های شیمیایی یا غلیظ (سفید کننده، جوهر نمک و غیره) نشوئید.

رسوب‌زدایی

ته‌نشین شده‌های مواد معدنی موجود در آب شیر باید به طور مداوم از کتری خارج شوند تا



نقشه انفجاری محصول



گارانتی و خدمات پس از فروش

این محصول دارای ۲۴ ماه گارانتی و ۵ سال خدمات پس از فروش می‌باشد. جهت فعالسازی گارانتی کافی است شماره سریال/شناسه رهگیری محصول را به شماره ۱۰۰۰۸۴۵۴ پیامک نمایید یا با شماره ۰۲۱۴۵۱۱۴ تماس حاصل فرمایید.

جهت درخواست قطعات می‌بایست مدل محصول را همراه با کد قطعه از طریق تماس با شماره تلفن ۰۲۱۴۵۱۱۴ ثبت نمایید.

مثال: قطعه NS-523-4 که بدنه‌ی دستگاه می‌باشد.

در صورتی که شخصاً یا از طریق نمایندگی‌های غیر مجاز اقدام به تعمیر یا تعویض قطعات دستگاه کنید، دستگاه شامل گارانتی نمی‌شود.

QR کدهای زیر را با تلفن همراه خود اسکن نمایید:
۱. روش استفاده صحیح از محصول را در فیلم آموزشی ببینید.
۲. روش‌های بهره‌مندی از خدمات پس از فروش و فعال‌سازی گارانتی را در وبسایت WWW.NASASERVICE.COM دنبال کنید.



۲ فعال‌سازی گارانتی و خدمات پس از فروش



۱ فیلم آموزشی استفاده صحیح از دستگاه



www.nasa-electric.com



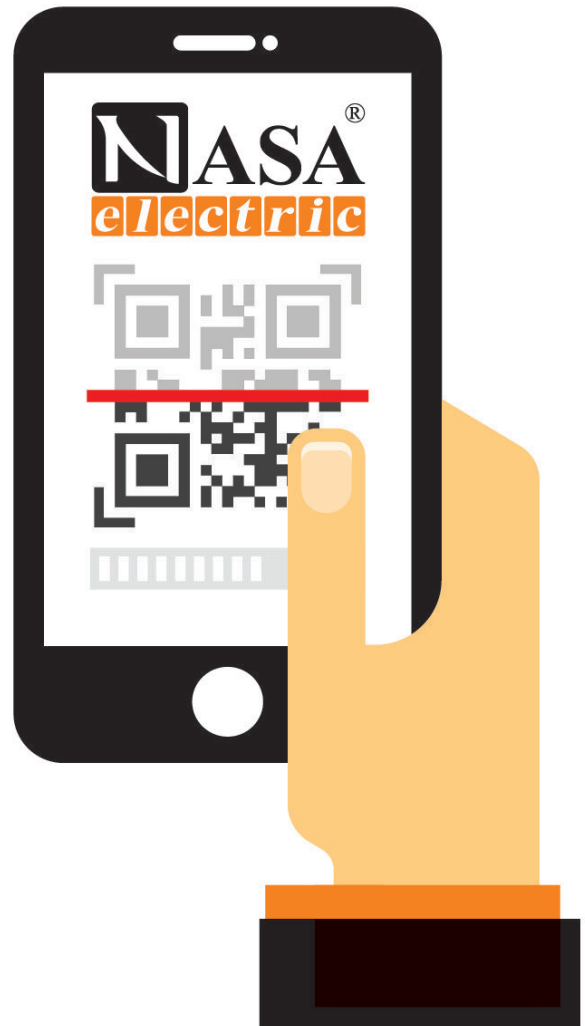
www.nasaservice.com



[nasa_electric_company](https://t.me/nasa_electric_company)



[nasa_electric_company](https://www.instagram.com/nasa_electric_company)





Clean and maintenance guide

1. Drain the water in the kettle and wipe the outer surface of the kettle body with a soft cloth.

- To completely drain the water inside the kettle, you have to take the kettle through its handle and bend it in the direction of the water outlet, until the water is completely drained.

- To drain the kettle water, never bend the appliance in the direction of the on/off button and the boiling/warming button, so that water does not penetrate into the switches and eventually the thermostat.

- If water penetrates into the thermostat and the buttons get wet, there is a possibility of electric shock, electric shock and damage to the device.

2. To wash the inner surface of the kettle, first wash the inner surface of the kettle with detergent, then place the kettle under the tap without getting wet. Then drain the kettle water in the right direction.

3. Avoid using chemical cleaners and metal abrasives to clean the device.

4. Clean the teapot filter regularly after each use to prevent discoloration.

- Do not wash any parts of the appliance with chemical or concentrated cleaners (bleach, salt ink, etc).

Sedimentation

Mineral deposits in tap water should be removed from the kettle continuously so as not to reduce the efficiency of the device. You can remove kettle deposits using white vinegar according to the following instructions:

1. Fill the water tank with two cups of white vinegar and one cup of water, let the solution stay in the water tank overnight.

2. Drain the water tank and fill it with clean water, bring the water to a boil and then drain. Repeat this several times until the smell of vinegar disappears completely.

Product storage & maintenance

- Before repacking the product make sure that's the parts & the body of the device are dry.

- Please repack the device after finishing work and place it in a dry place away from wet.

Technical specifications

Power	1800 W
Frequency	50 Hz
Voltage	220-240 V
Device capacity	2/5 L
Teapot capacity	1 L

Guarantee and after sales service

This device has 24 months guarantee and 5 years after sales service, to activate the guarantee, you should send the serial number or product ID to **10008454** or call **+982145114**.

not be more than “MAX” level and less than “MIN” level.

- If the water level is less than the “MIN” level, the appliance switches off before boiling water. Also, if the amount of water is higher than the “MAX” level, hot water is sprayed out.

3. Place the battery on the base of the device, so that the connections between the kettle and the base are on top of each other. Then plug in the socket.

4. Press the **On/Off** button down to turn on the device. Then press the boiling/warming button down.

- The indicator light on the kettle body will turn red and the water will start to heat up.
- To boil water in a kettle, the “boil icon” must be on the boiling/warming button in the boiling position.

5. After the water reaches the boiling point, the boiling/warming button is automatically set to the “warm holding” position.

- When the water boils, the boiling/warming button automatically rises to the “hot-hold” icon.
- In the warm-up position, the blue indicator light inside the kettle will light up and the indicator light will turn green.

6. After the tank water boils, pour the desired amount of dry tea into the teapot filter, then

take the kettle through its handle and bend it, so that the hot water is poured into the teapot.

7. Remove the lid of the kettle and place the teapot on the mouth of the kettle, so that the tea begins to brew.

- Make sure the lid or teapot is on the kettle when the water is boiling.
- Be careful when removing the lid of the kettle and kettle, as the lid is very tight due to the washer.
- In this case, unnecessary boiling and evaporation of water will be prevented.
- It is recommended to use purified water to prevent sediment and prevent damage to the device due to sediment.

Safety system

- When the water boils, the tea maker automatically enters the warming state.
- If the appliance is switched off without water, the appliance thermostat will be activated and the tea maker will be switched off automatically. To turn on the appliance again, first let the appliance cool down, then pour water into the tank.
- Inside the device for higher safety, two thermostats are installed to prevent operation without water.

Troubleshooting

Problem	Possible cause	Solution
The device does not turn on.	The plug is not plugged in properly. The power outlet is defective	Plug in the plug properly. Use another electrical outlet.
The taste of tea is unusual.	The device has not been cleaned properly.	Clean and turn it on again according to the " Clean and Maintenance guide ".
The device does not enter the hot state after boiling.	The device connections are faulty.	See your NASA Electric after-sales service representative.

Important safety warnings

Please read important safety warnings, install the device parts guide or using the device guide.

1. Plug in and make sure the voltage of home socket is match with this product.
2. This appliance is not intended for use by persons (including children) with reduced physical, sensory or mental capabilities, or lack of experience and knowledge, unless they have been given supervision or instruction concerning use of the appliance by a person responsible for their safety.
3. Children should be supervised and restricted to ensure that they do not play with the device.
4. This device is designed for home use and similar purposes and is not suitable for industrial use.
5. Wash disassembled parts with water and detergent, then dry and reconnect.
6. If any problems or breakdowns in any of the components of device, including the power cable and plug, never use the appliance and immediately contact one of the nearest certified NASA Electric after-sales service centers or send the device to the center.
7. In case of failure of a part of the device, do not replace it with similar parts and make sure to contact NASA Electric after sales service center. (Please call +982145114 for more information.)
8. If the power cord is defective, purchase the power cord from NASA Electric after-sales service to avoid the risk. Note that power cord should not be repaired by a person.
9. Plug the power cord into a power outlet. You need to make sure that both sides of the power cord are in place, otherwise there may be electric shock and short circuit and even fire.
10. To prevent electric shock, do not immerse the appliance in water and prevent AC power cord from coming into contact with water or other liquids.
11. Be careful not to hang the power cord

from the edge of the table or counter or in contact with hot surfaces.

12. Make sure that the device is on a flat and firm surface and children will not have access to it, placing the kettle on a flat surface will prevent it from turning upside down and will not harm people or the device.
 13. NASA Electric is not responsible for any damage caused by improper use. Therefore, any damage due to improper use is not covered by the warranty.
 14. Avoid damaging the device or power cord. Do not disconnect the device with the power cord. Unplug the tea maker from the power outlet, never unplug it.
 15. Do not turn on the appliance without water to prevent damage to the elements.
 16. If the kettle is overfilled, boiling water may come out.
 17. Always make sure that the lid of the kettle and teapot is closed and do not remove it when it boils.
 18. Always carry the kettle through its handle. Its outer surface may be hot.
 19. Care should be taken when carrying a kettle or teapot containing hot water.
 20. When the kettle contains hot water, be careful not to spill water while removing the lid.
 21. Please unplug the appliance before washing and if it is not in use. Allow the device to cool before washing.
 22. Use the tea maker only with the base of device. Do not use parts from other devices.
- Warning:** Use the base of the device only for this model of tea maker (NS-523) and do not use the base for other models of tea makers.
23. Be careful not to come into contact with steam coming out of the appliance when boiling water, and do not allow children to use the appliance.
 24. When the tea maker boiling button is on, the teapot or lid should be installed on the kettle, otherwise the appliance will go into the warming

Contents

Pages

Important safety warnings.....	3
Device parts & accessories.....	4
Working with device guide.....	4
Troubleshooting	5
Clean and maintenance guide.....	6
Technical specifications.....	6
Guarantee and after sales service.....	6



NS-523
Tea Maker



mode with delay despite boiling water.

25. Be careful to use only drinking water in the tea maker and do not spill other liquids.

26. Never leave the base and electrical connections of the device in humid environments. If the device gets wet, unplug the cable and do not use it until it is dry.

27. Do not place the appliance near or on the stove, heating source or hot surfaces.

* Before removing the kettle from the stand, make sure the device is off.

* This device should not be used in areas where there is no ground connection system (earth).

Device parts & accessories

A	Teapot lid
B	Washer teapot lid
C	Teapot filter
D	Teapot
E	Kettle
F	Indicator light
G	Base device
H	On/Off button
I	Cable & plug
J	Kettle handle
K	Boiling/Warming button



Working with device guide

• Before using the appliance for the first time, pour the maximum capacity of the kettle, “3 liters” of water into the tank and boil it. Then drain the boiling water and repeat. Pour water into the kettle 2 to 3 times and boil it, draining the water each time.

• First, pull out the power cord that is under the base of the device as needed.

1. Place the base of the device on a firm and firm surface.

2. Pour enough water into the kettle. Note that the amount of water in the tank should



NASA[®]
electric

Tea Maker
NS-523



دفترچه راهنمای استفاده از چای ساز و کارت گارانتی محصول

لوازم خانگی نالسا الکتریک



How to use the product



After sales service
Tea Maker
MODEL NS-523



ضمانت نامه

نکات مهم و شرایط ضمانت

- گارانتی دستگاه فقط در قبال ارائه به نمایندگی‌های مجاز "خدمات پس از فروش نالسا الکتریک" معتبر می‌باشد. در صورت ارائه به افراد غیرمجاز باعث ابطال این ضمانت‌نامه می‌گردد.
- در نگهداری این ضمانت‌نامه کوشا باشید، در صورت مفقود شدن برگه، المثنی صادر نخواهد شد.
- این ضمانت‌نامه اختصاصی بوده و قابل انتقال به غیر نمی‌باشد.
- دستمزد تعمیرات و بهای قطعات مصرفی خارج از موضوع ضمانت دریافت می‌گردد.
- هرگونه خدشه بر روی برجسب محصول و تاریخ خرید باعث ابطال این ضمانت‌نامه می‌گردد.

موارد خارج از ضمانت

- اشکالات ناشی از استفاده غیر اصولی، سهل‌انگاری، نوسانات برق، عیوب سیم‌کشی ساختمان، حمل و نقل غیر اصولی، عوامل طبیعی و آتش‌سوزی شامل ضمانت نمی‌باشد.
- بدنه دستگاه، موارد تزئینی و مواد مصرفی، شامل ضمانت نمی‌باشند و هزینه آن‌ها در یافت می‌گردد.

توجه

- در مواردی که تعمیرات شامل ضمانت نباشند، کلیه هزینه‌های مربوطه از مصرف‌کننده دریافت می‌گردد.
- مشتری گرامی؛ در هنگام خرید از فروشگاه، دستگاه خریداری شده را با دقت بررسی و از صحت و سالم بودن آن اطمینان حاصل نمایید. در غیر این صورت مرکز خدمات هیچ‌گونه مسئولیتی در قبال جنس نو معیوب از لحاظ شکستگی و کسری قطعه نخواهد داشت.

NASA[®]
electric

پیشرو سورین
فن‌آور فناک
Pishro Sourin
Fanavar Fartak



این ضمانت‌نامه بدون مهر و امضای نمایندگی فروش، تاریخ خرید و فاکتور خرید، معتبر نمی‌باشد.



NASA electric Tea Maker NS-523 User manual

Thank you for your tact and trust in the NASA electric brand. This user manual has been prepared for suitable use as well as better maintenance of device. Please read carefully before using the appliance and keep it well for next uses.



ضمانت نامه



شرکت پیشرو سورین فن آور فرتاک



پیشرو سورین
فن آور فرتاک
Pishro Sourin
Fanavar Fartak



در راستای رفاه حال خریداران گرامی و به پاس اعتمادی که به این مجموعه داشته‌اند، تمامی محصولات برقی دارای ۲۴ ماه گارانتی و ۵ سال تضمین تأمین قطعات، بعد از تاریخ خرید می‌باشد.

مصرف کننده گرامی؛ جهت برخورداری از خدمات پس از فروش ناسا الکتریک حتماً بعد از خرید به مدت حداکثر یک ماه نسبت به ثبت سریال و فعال سازی گارانتی اقدام نمایید. برای فعال سازی کافی است شماره سریال محصول /شناسه رهگیری محصول را بدون فاصله به شماره ۱۰۰۰۸۴۵۴ پیامک نمایید و یا از طریق سایت ناسا سرویس به آدرس www.nasaservice.com و کلیک بر روی فعال سازی گارانتی اقدام نمایید. همکاران ما بعد از بررسی شماره سریال، جهت ثبت مشخصات فردی با شما تماس خواهند گرفت.

جهت استفاده از گارانتی و خدمات پس از فروش و دریافت اطلاعات مورد نظر مرکز خدمات رسانی در محل سکونت خود، به سایت ناسا سرویس مراجعه نمایید و یا با شماره ۰۲۱-۴۵۱۱۴ تماس حاصل فرمایید.

انتقادات و پیشنهادات خود را از طریق راه‌های ارتباطی زیر با ما در میان بگذارید:
پیامک: ۱۰۰۰۸۴۵۳ | تلفن: ۰۲۱-۲۲۵۹۶۰۱۰ | ایمیل: info@nasa-electric.com

آدرس دفتر مرکزی خدمات پس از فروش ناسا الکتریک
تهران، صادقیه، بین فلکه اول و دوم، بلوار شهدای صادقیه شمالی، نبش کوچه کسرای،
پلاک ۱۲۴ واحد ۲ (مرکز خدمات ایرانیان سرویس)
تلفن: ۰۲۱-۴۵۱۱۴ آدرس وبسایت: www.nasaservice.com

این ضمانت نامه بدون مهر و امضای نمایندگی فروش، تاریخ خرید و فاکتور خرید، معتبر نمی باشد.