

ناسا الکتریک®

NASA®
electric
Developed in Germany

www.nasa-electric.com



مخلوط کن NS-1962

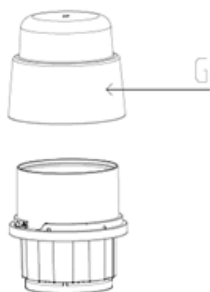
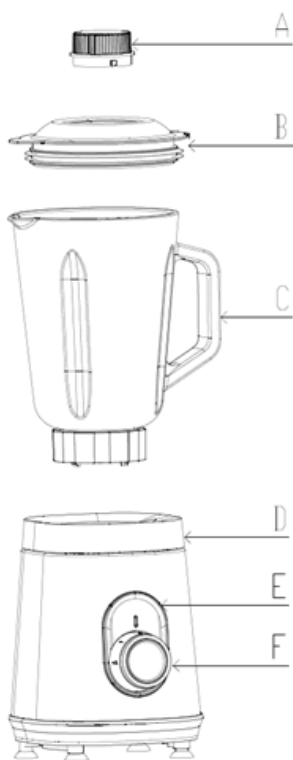
⚠ لطفاً قبل از کار بار دستگاه دستورالعمل ها را با دقت مطالعه نمایید.

نکات ایمنی مهم

- لطفا قبل از استفاده از محصول همه ی دستورالعمل ها را بخوانید و از دفترچه ی راهنما برای مراجعات بعدی نگهداری کنید.
1. دستگاه فقط برای مصارف خانگی و محیط های بسته می باشد. از دستگاه برای مقاصد تجاری یا در محیط باز استفاده ننمایید.
 2. کودکان زیر 8 سال و افراد با توانایی جسمی، حسی یا قابلیت های ذهنی کم و افراد بی تجربه فقط در صورت نظارت و راهنمایی افراد مسئول سلامت آنها و درک درست از خطرات احتمالی می توانند با دستگاه کار کنند. کودکان نمی بایست با دستگاه بازی کنند. تمیز کردن و نگهداری از دستگاه را بدون نظارت به کودکان نسپارید. (EN60335-1)
 3. کودکان نمی بایست با دستگاه بازی کنند. دستگاه وسیم برق آن را دور از دسترس کودکان قرار دهید.
 4. افراد با توانایی جسمی، حسی و قابلیت های ذهنی کم (از جمله کودکان) و افراد بی تجربه فقط در صورت نظارت و راهنمایی افراد مسئول سلامت آنها می توانند با دستگاه کار کنند. مراقب کودکان باشید که با دستگاه بازی نکنند. (IEC 60335-1)
 5. در صورت خرابی سیم برق و به منظور اجتناب از خطر می بایست آن را توسط تولیدکننده، نمایندگی یا افراد متخصص تعویض کنید.
 6. لطفا برای تمیز کردن دستگاه از دستمال خشک استفاده کنید. از آب برای تمیز کردن پایه ی موتور استفاده ننمایید. این کار ممکن است منجر به صدمه به دستگاه شود. 7. تیغه ی دستگاه بسیار تیز است. لطفا هنگام جابجا کردن آنها برای تمیز کردن، خالی کردن کاسه و کنار گذاشتن، مراقب باشید.
 8. مراقب باشید که مایع داغ به داخل دستگاه نریزد زیرا ممکن است در اثر بخار ناگهانی از آن خارج شود.
 9. همیشه در صورت عدم استفاده از دستگاه، قبل از نصب و درآوردن قطعات، تمیز کردن یا دست زدن به قسمت های متحرک، دستگاه را خاموش و دوشاخه را از پریز درآورید.
 10. دستگاه را داخل آب قرار ندهید یا اجازه ندهید سیم برق و دوشاخه با آب یا مایعات دیگر تماس داشته باشند.
 11. در صورت آسیب یا کج شدن تیغه از دستگاه استفاده ننمایید.
 12. دستگاه را نزدیک یا روی سطح داغ (از جمله اجاق گاز، شومینه و وسایل گرمایشی) قرار ندهید.

13. زمانی که دستگاه در حال کار است سعی در درآوردن پارچ مخلوط کن ننمایید.
14. هرگز محصول را بدون وجود مایع در پارچ، روشن ننمایید.
15. هرگز دستگاه خالی را روشن نکنید.
16. هرگز سعی نکنید که مکانیزم قفل دستگاه را باز کنید. قبل از شروع به کار مطمئن شوید که قطعات آن کاملا در جای خود قرار گرفته باشند.
17. پارچ را بیش از اندازه، پر نکنید.
18. همیشه پس از اتمام کار و قبل از شروع مرحله ی بعدی منتظر بمانید تا دستگاه خنک شود.

نمودار تصویری دستگاه



- A: درپوش کوچک
- B: درپوش
- C: پارچ مخلوط کن شیشه ای
- D: پایه ی موتور
- E: پنل
- F: سویچ گردان
- G: ظرف آسیاب
- h: فنجان سنگزنی

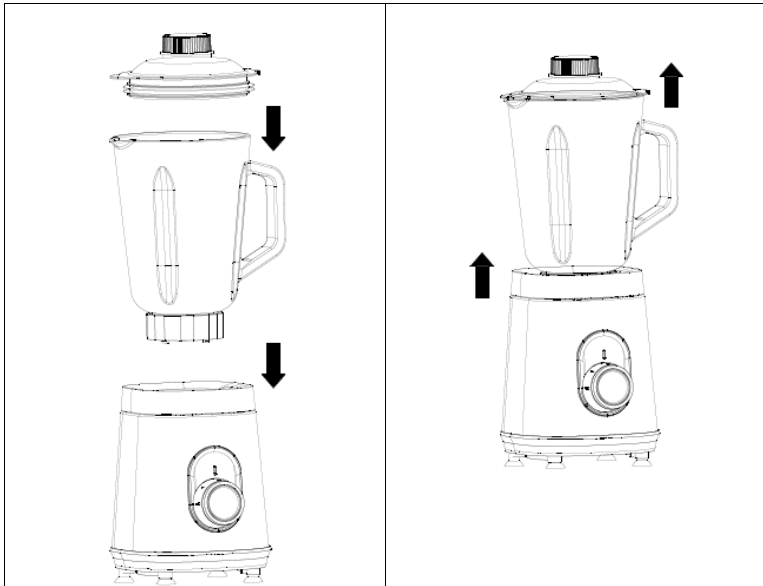
نصب قطعات دستگاه

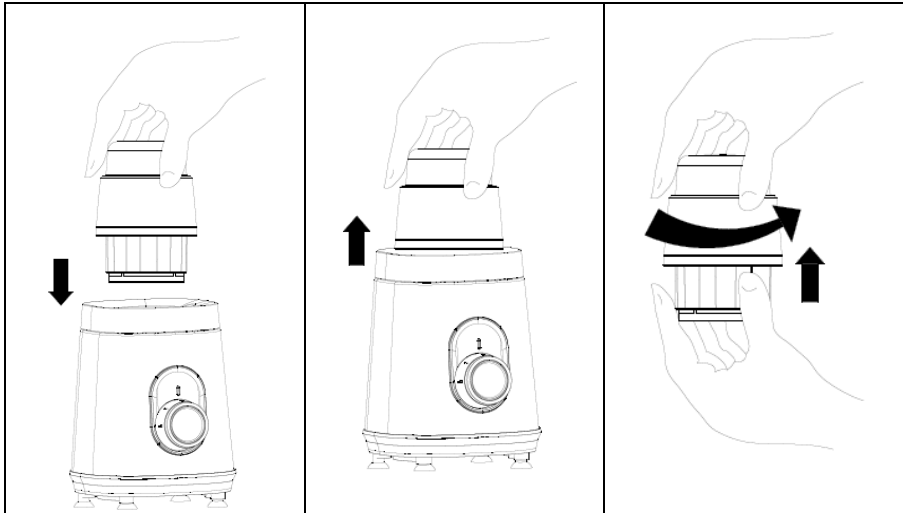
آسیاب

نصب ظرف آسیاب
درآوردن ظرف آسیاب
باز کردن ظرف آسیاب

مخلوط کن

نصب پارچ مخلوط کن
درآوردن پارچ مخلوط کن





دستور تهیه

مخلوط کن:

1. دو پیمانه میوه ی نرم و 3 پیمانه آب (میوه ی نرم مانند هویج، سیب و ...)
2. مواد را بیش از نشانگر سطح ماکزیمم نریزید.
3. مواد را به مدت 1 دقیقه با بالاترین سرعت بزنید.

آسیاب:

1. 60 گرم دانه ی قهوه را داخل ظرف آسیاب بریزید.
2. مواد را به مدت 30 ثانیه با بالاترین سرعت بزنید.

تمیز کردن و نگهداری

1. پارچ مخلوط کن و ظرف آسیاب را می توانید با آب و بدون مواد شیمیایی یا مایعات دیگر بشویید.

2. برای تمیز کردن پایه ی موتور فقط از دستمال خشک استفاده کنید. هرگز از دستمال مرطوب برای تمیز کردن پایه ی موتور استفاده ننمایید یا پایه ی موتور را داخل آب فرو نبرید.

3. در صورت شنیدن صدای غیر طبیعی یا لرزش دستگاه به هنگام کار، لطفاً کار را متوقف نموده و دستگاه را برای بررسی به نمایندگی خدمات ببرید. هرگز خودتان سعی در تعمیر دستگاه ننمایید.

کنار گذاشتن دستگاه

1. لطفاً پس از اتمام کار، دستگاه را مجدداً بسته بندی نمایید و در جای خشک و دور از نور خورشید نگهداری نمایید.
2. دستگاه را دور از دسترس کودکان قرار دهید.
3. قبل از بسته بندی مجدد دستگاه، آن را خشک کنید.

مشخصات فنی

ولتاژ اسمی: 220-240 ولت

بسامد اسمی: 50/60 هرتز

قدرت برق: 550 وات

ظرفیت پارچ مخلوط کن: 5/1 لیتر



دوراندختن در راستای حفظ محیط زیست

شما می توانید به حفظ محیط زیست کمک کنید!

لطفاً به قوانین محلی احترام بگذارید:

لوازم برقی مستعمل را به مرکز جمع آوری زباله ی مخصوص ببرید.

خریدار گرامی ؛ برای برخورداری از خدمات پس از فروش این محصول و کسب اطلاعات بیشتر در این زمینه می توانید به آدرس www.nasaservice.com مراجعه نمایید.

نصائح السلامة الهامة

يرجى قراءة جميع التعليمات قبل استخدام المنتج والاحتفاظ بدليل للرجوع إليها في المستقبل.

1. الجهاز هو فقط للاستخدام المنزلي والبيئات المغلقة. لا تستخدم الجهاز للاستخدام التجاري أو في الهواء الطلق.
2. يجب ألا يلعب الأطفال مع الجهاز. لا تنظف الجهاز وحافظ عليه دون مراقبة للأطفال. (EN60335-1)
3. لا ينبغي للأطفال اللعب مع الجهاز. ضع الجهاز والجهاز بعيدًا عن الأطفال.
4. يجب الحرص على عدم لعب الألعاب على الجهاز. (المواصفة القياسية IEC 60335-1)
5. في حالة انقطاع التيار الكهربائي ، من أجل تجنب الخطر ، يجب استبداله من قبل الشركة المصنعة أو الموزع أو المتخصص.
6. يرجى استخدام قطعة قماش جافة لتنظيف الجهاز. لا تستخدم الماء لتنظيف قاعدة المحرك. هذا قد يؤدي إلى تلف الجهاز.
7. شفرة الآلة حادة للغاية. يرجى توخي الحذر عند تحريكها لتنظيفها وتفريغ الوعاء ووضعها جانبًا.
8. احرص على عدم تسرب السائل الساخن إلى الجهاز ، لأنه قد يخرج من البخار فجأة.
9. قم دائمًا بإيقاف تشغيل الجهاز وافصل الجهاز عن الجهاز إذا لم يستخدم الجهاز قبل إزالة الأجزاء أو إزالتها أو تنظيف الأجزاء المتحركة أو التعامل معها.
10. لا تضع الجهاز في الماء أو لا تسمح بسلك الطاقة والقابس بالتلامس مع الماء أو السوائل الأخرى.
11. لا تستخدم الجهاز في حال حدوث تلف أو تلف في الزصل.
12. لا تضع الجهاز بالقرب من أو على السطح الساخن (بما في ذلك المواقد والمواقد وأجهزة التدفئة).
13. لا تحاول تفجير جرة عند تشغيل الجهاز.
14. أبدا فتح المنتج دون سائل في الجرة.
15. لا تقم أبدًا بتشغيل الجهاز الفارغ.
16. لا تحاول مطلقًا فتح الجهاز. قبل أن تبدأ ، تأكد من أن الأجزاء في مكانها بالكامل.
17. لا تفرط في الإبريق.

18. انتظر دائمًا حتى تبرد الوحدة بعد اكتمال العمل وقبل البدء في الخطوة التالية.

رسم بياني للجهاز

A: قبة صغيرة

B: الغطاء

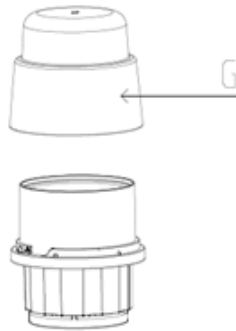
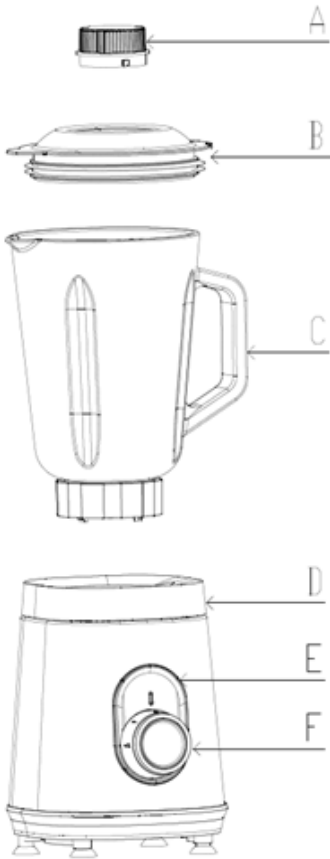
C: الزجاج خلاط الجرة

D: قاعدة المحرك

E: لوحة

F: تبديل التبديل

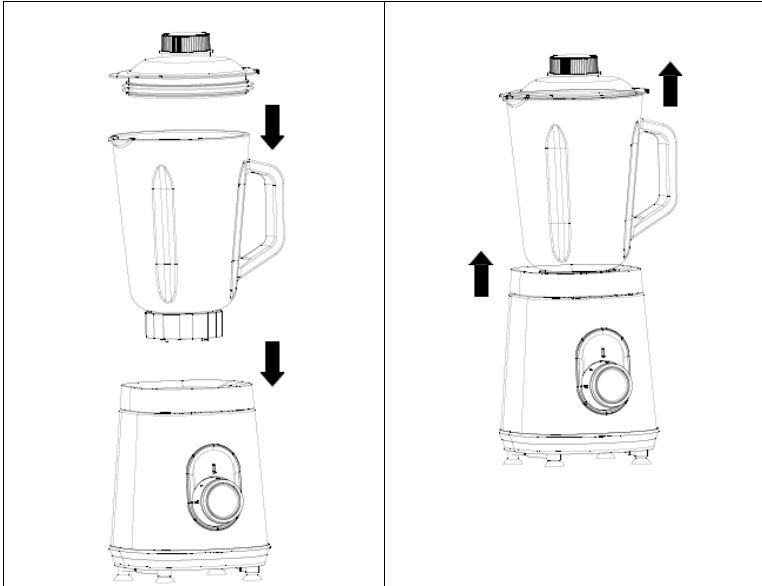
G: مطحنة مطحنة



تركيب قطع غيار الآلات

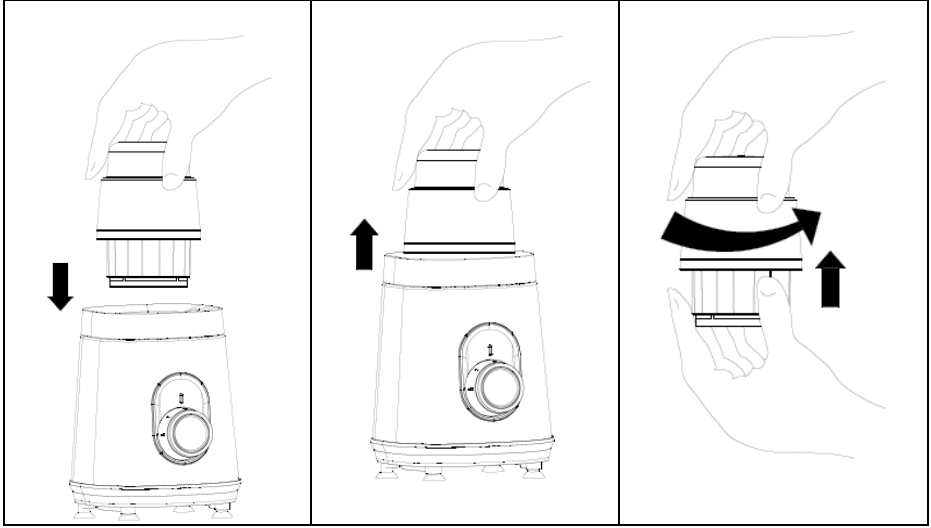
الطاحونة

قم بتثبيت حاوية المطحنة
أخذ مطحنة مطحنة
افتح حاوية المطحنة



خلاق

تثبيت جرة خلاق
الاستيلاء على جرة خلاق



وصفة

خلاط:

1. 2 مكاييل من الفاكهة الناعمة و 3 أرطال من الماء (فواكه طرية مثل الجزر والتفاح وغيرها)
2. لا تضع المادة فوق علامة المستوى القصوى.
3. خذ المواد بأعلى سرعة لمدة 1 دقيقة.

طاحونة:

1. صب 60 غراما من حبوب البن في الطاحونة.
2. خذ المادة بأعلى سرعة لمدة 30 ثانية.

التنظيف والصيانة

1. يمكن غسل حفرة الخلاط والطاحونة بالماء وعدم وجود مواد كيميائية أو سوائل أخرى.
2. استخدم فقط منديل جاف لتنظيف قاعدة المحرك. لا تستخدم أي مناديل لتنظيف قاعدة المحرك أو غمر قاعدة المحرك في الماء.
3. إذا سمعت صوتًا غير طبيعي أو اهتزاز أثناء التشغيل ، يرجى التوقف والتحقق من الجهاز لمراجعة الخدمة. لا تحاول مطلقاً إصلاح جهازك بنفسك.

اترك الجهاز

1. يرجى إعادة تشغيل الجهاز بعد الانتهاء من العمل والحفاظ عليه في مكان جاف بعيداً عن الشمس.
 2. أبقِ الجهاز بعيداً عن الأطفال.
 3. قبل إعادة لف الجهاز ، جففه.
- المواصفات الفنية
الجهود الاسمي: 220-240 فولت
التردد الاسمي: 50/60 هرتز
القوة: 550 واط
سعة خلاط المكبس: 1.5 لتر

نشر للحفاظ على البيئة

يمكنك المساعدة في حماية البيئة!
يرجى احترام القوانين المحلية:
خذ الأجهزة المستعملة إلى مركز جمع النفايات الخاص.



Cleaning & Maintenance

1. Cleaning the blending jar and grinding cup can use the water, but not chemical agent or other liquid.
2. Cleaning motor base only use the dry cloth, never use wet cloth clean the motor base, or immerse the motor base into water.
3. If the product operating with abnormal noise, or shaking seriously. Please stop use this product, and send back to the service agent to check it. Never repair the product by yourself.

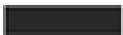
Storage

1. After use the product, please repack the product, and store it in a dry place and avoid sun exposure.
2. Make sure the children could not reach the product.
3. Keep the product dry before repack.

Technical ratings

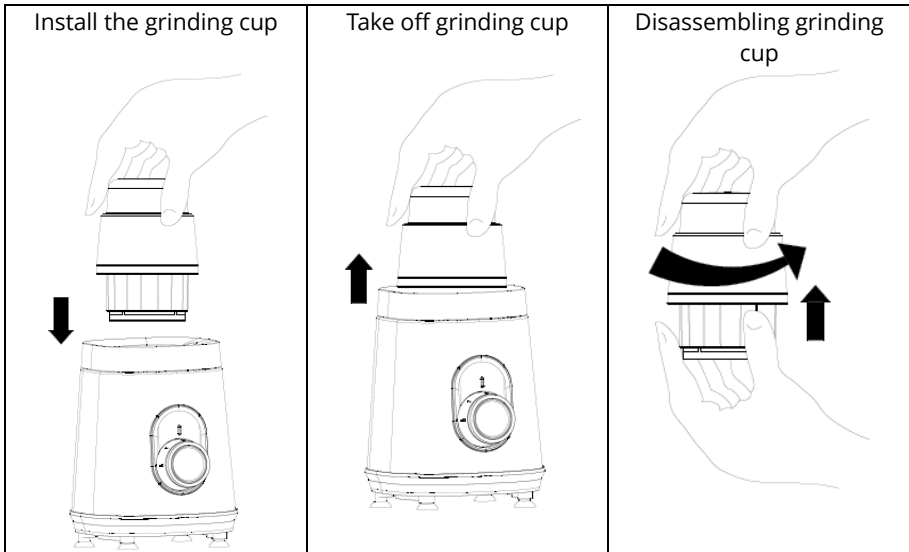
Rated voltage: 220 -240V
Rated frequency: 50/60Hz
Rated power: 550W
Rated capacity of blending jar: 1.5 L

ENVIRONMENT FRIENDLY DISPOSAL



You can help protect the environment!
Please remember to respect the local regulations: hand in the non-working electrical equipments to an appropriate waste disposal center.

For grinding function:



Recipe

Blender:

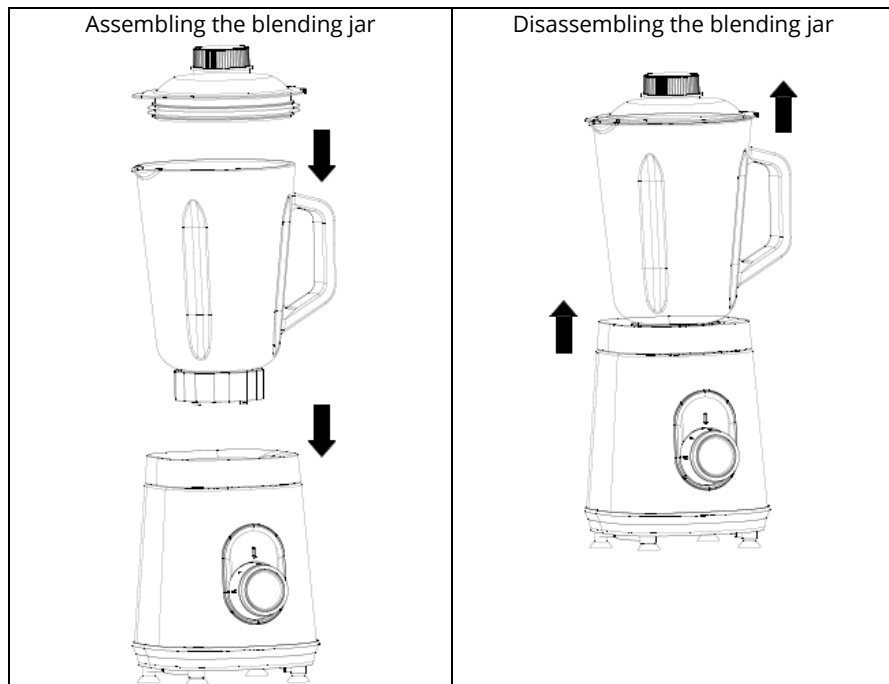
- 1.2 parts of soft fruit and 3 parts of water (soft fruit only, such as carrot, apple, etc.)
2. Do not exceed max. level mark
3. Operate with highest speed setting for 1 min

Grinder:

1. Put 60g coffee bean into the grinding cup
2. Operated with highest speed setting for 30 seconds

Assembling the product

For blender function:



9. Always switch off the product and disconnect from supply if it is left unattended and before assembling, disassembling, cleaning or approaching parts that move in use.

10. Do not immerse the product or allow the supply cord and plug come into contact with water or other liquid.

11. Do not use the product if the blade is curved or damaged.

12. Do not operate this product on or near any hot surface (such as gas hob, fireplace, heating appliance)

13. Do not try to remove the blending jar from the motor base during operation.

14. Never operate the product without any liquid in the jar.

15. Never operate the product empty.

16. Never try to defeat the interlock switch mechanism, make sure the accessory is completely installed before operation.

17. Do not overfill the jar.

18. After use the product, always cool down the product before next usage.

Product line graph

A: Small lid

B: Lid

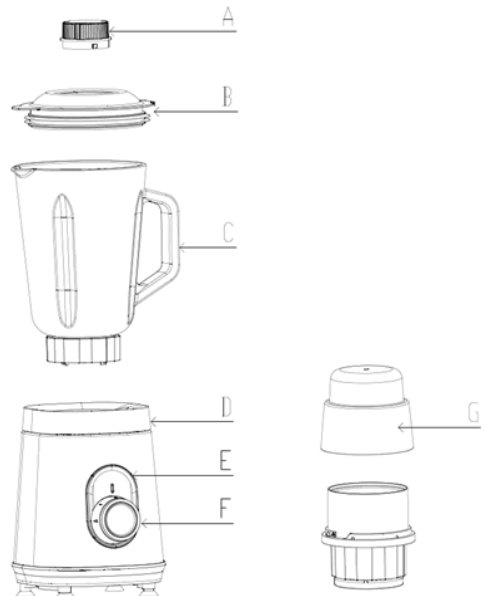
C: Glass blending jar

D: Motor base

E: Panel

F: Knob of rotary switch

G: Grinding cup



IMPORTANT SAFETY INSTRUCTIONS

Before using this product, please read all instruction. Please save this instruction manual for future use.

1. This product is intended for household and indoor use only. Do not use this product for commercial use purpose, and do not use outdoor.
2. This appliance can be used by children aged from 8 years and above and persons with reduced physical, sensory or mental capabilities or lack of experience and knowledge if they have been given supervision or instruction concerning use of the appliance in a safe way and understand the hazards involved. Children shall not play with the appliance. Cleaning and user maintenance shall not be made by children without supervision. (EN 60335-1)
3. This product shall not be used by children. Keep this product and its cord out of reach of children.
4. This appliance is not intended for use by persons (including children) with reduced physical, sensory or mental capabilities, or lack of experience and knowledge, unless they have been given supervision or instruction concerning use of the appliance by a person responsible for their safety. Children should be supervised to ensure that they do not play with the appliance. (IEC 60335-1)
5. If the supply cord is damaged, it must be replaced by the manufacturer, its service agent or similarly qualified persons in order to avoid a hazard.
6. Cleaning the appliance please use the dry cloth, do not use water cleaning the motor base, it may cause the potential injury from misuse.
7. The blade accessory is very sharp, please paid attention for handing the sharp cutting blades during cleaning, emptying the bowl and user maintenance.
8. Be careful if hot liquid is poured into the product as it can be ejected out of the appliance due to a sudden steaming.

NASA®

electric

Developed in Germany

www.nasa-electric.com/en



NS-1962

Table Blender

⚠ Read instruction carefully before using